

Roční zpráva za rok 2005

Moravský zemský archiv v Brně
Žerotínovo nám. 3/5, pp 1
656 01 Brno
IČO 70979146

Tel.: 545 534 301
Fax: 545 247 391
e-mail: podatelna@mza.cz
www adresa: www.sopma.cz/_mza/index.php

Úřední hodiny centrála MZA

Badatelna pro vědecké pracovníky a studenty
3. poschodí, dveře č. 328
Tel.: + 420 542 162 008, + 420 542 162 284

Badatelna pro genealogy a soukromé badatele
3. poschodí, dveře č. 333
Tel.: + 420 542 162 307

Úřední hodiny: pondělí, středa 8:00 - 18:00
úterý, čtvrtek 9:00 – 16:00

Výdej reprodukcí archiválií:

Žerotínovo nám. 3/5, 4. poschodí – dveře č. 413
Tel.: + 420 542 162 315
Kontaktní osoba: Marcela Otypková

úřední hodiny: pondělí, pátek 8:00 - 16:00
úterý, středa 12:00 – 16:00

Knihovna:

Žerotínovo nám. 3/5, 3. poschodí – dveře č. 320
Tel.: + 420 542 162 312

Úřední hodiny: Pondělí – Čtvrtek 9:00 – 11:00 a 13:00 – 15:30

ČR – Moravský zemský archiv v Brně
Státní okresní archiv Blansko
Komenského 9
678 01 Blansko
Kontaktní osoba: PhDr. Pavla Kapcárová - ředitel
tel.: 516 419 837
fax: 516 418 684
e-mail: podatelna@sokabk.cz
úřední hodiny: Pondělí, středa 8.00 - 17.00

pobočka Boskovice
Velenova 3
680 01 Boskovice
tel.: 516 453 234
fax: 516 453 234
e-mail: boskovice@sokabk.cz
úřední hodiny: Pondělí, středa 8.00 - 17.00

ČR – Moravský zemský archiv v Brně
Státní okresní archiv Brno – venkov
Klášter 81
664 61 Rajhrad
kontaktní osoba: PhDr. Marie Kašubová - ředitelka
tel.: 547 425 711 - 22
547 425 711 (hospodářka, spojovatelka)
547 425 715 (ředitelka archivu)
547 425 722 (badatelna – po, st, pá)
fax: 547 425 713
e-mail: mailto:ps@archivrajhrad.cz
úřední hodiny: pondělí, středa 8.00 – 17.00
pátek 8.00 – 13.30

ČR-Moravský zemský archiv v Brně
Státní okresní archiv v Břeclavi se sídlem v Mikulově
Pavlovská 2
692 24 Mikulov na Moravě
kontaktní osoba: PhDr. Emil Kordiovský - ředitel
tel.: 519 500 061
fax: 519 500 077
mail: soka.mikulov@iol.cz
úřední hodiny: pondělí a středa 8:00 - 11:30 hod. a 12:30 - 16:30
pátek 8:00 - 13:30 (pro studenty vysokých škol)

ČR- Moravský zemský archiv v Brně
Státní okresní archiv Havlíčkův Brod
Kyjovská 1125
58001 Havlíčkův Brod
kontaktní osoba: PhDr. Ladislav Macek - ředitel
tel.: 569429742
fax: 569429743
mail: mailto:soka_hb@hbnet.cz
úřední hodiny: pondělí, středa 8:00 – 17:00

ČR- Moravský zemský archiv v Brně
Státní okresní archiv Hodonín
Koupelní 10
695 01 Hodonín
Kontaktní osoba: Jiří Mráka – ředitel
tel.: 518 352 450, 518 343 306
fax: 518 340 834
mail: <mailto:sokahodonin@ccsystems.cz>
úřední hodiny: pondělí, středa 9:00 – 16:00

ČR – Moravský zemský archiv v Brně
Státní okresní archiv Jihlava
Fritzova 19
586 01 Jihlava
kontaktní osoba: PhDr. Renata Pisková - ředitelka
tel.: 567 301 963
567 322 067
Fax: 567 322 067
E-mail: archiv@archivjihlava.cz
piskova@archivjihlava.cz
Úřední hodiny: pondělí, středa 8:00 – 17:00 hod
pátek: 8:00 – 11:00 hod

ČR – Moravský zemský archiv v Brně
Státní okresní archiv Kroměříž
Velehradská 4259
767 01 Kroměříž
kontaktní osoba: Miroslav Olšina, ředitel
tel.: 573 333 832 – 4
fax: 573 333 835
e-mail: olsina@soka-km.cz
úřední hodiny: pondělí, středa 8.00 – 16.30

ČR - Moravský zemský archiv v Brně
Státní okresní archiv Pelhřimov
Pražská 1883
393 01 Pelhřimov
kontaktní osoba: PhDr. Zdeněk Martínek - ředitel
tel.: 565 323 626
fax: 565 323 126
e-mail: podatelna@soka.pel.cz
úřední hodiny: pondělí, středa 7.30 – 17.00
úterý, čtvrtek, pátek 7.30 – 14.15

ČR- Moravský zemský archiv v Brně
Státní okresní archiv v Třebíči
Pracoviště Třebíč
Na Potoce 21/23
674 01 Třebíč
Kontaktní osoba: PhDr. František Gregor - ředitel
tel.: 568 845 760
fax: 568 842 748
e-mail: podatelna@soka.pel.cz
úřední hodiny: pondělí, středa 8.00 – 17.00

pracoviště Moravské Budějovice
Tovačovského sady 186,
676 02 Moravské Budějovice
kontaktní osoba: Mgr. Petr Jičínský - archivář
tel. a fax: 568 423 476
úřední hodiny: pondělí, středa 8.00 – 17.00

ČR - Moravský zemský archiv v Brně
Státní okresní archiv v Uherském Hradišti
Velehradská tř. 124
686 01 Uherské Hradiště
kontaktní osoba: PhDr. Jiří Čoupek – ředitel
tel.: 572 552 634
fax: 572 552 757
mail: archiv-uh@hradiste.cz
úřední hodiny: pondělí, středa 8.00 - 17.00
pátek: 8.00 - 14.30

ČR – Moravský zemský archiv v Brně
Státní okresní archiv Vsetín
ul. 4. května 227
755 01 Vsetín
kontaktní osoba: PhDr. Ladislav Baletka, ředitel SOkA, ředitel
tel.: 571 411 095
fax: 571 411 095
e-mail: podatelna@soka-vs.cz
baletka@soka-vs.cz

úřední hodiny: pondělí, středa: 8.00 – 17.00
úterý, čtvrtek: 8.00 – 14.45

ČR – Moravský zemský archiv v Brně
Státní okresní archiv Vyškov
se sídlem ve Slavkově u Brna
Palackého nám. 1
684 01 Slavkov u Brna
kontaktní osoba: Mgr. Karel Mlateček, ředitel
tel.: 544 22 06 96 ředitel,
544 22 12 25 kancelář
544 22 75 23 depozitář synagoga
517 35 81 96 depozitář Lysovice
fax: 544 22 06 96
mail: kmlatecek@volny.cz
úřední hodiny: pondělí, středa: 8.00 – 17.00
pátek: 8.00 – 12.00

ČR-Moravský zemský archiv v Brně
Státní okresní archiv ve Zlíně
Klečůvka-zámek čp.18
763 11 Zlín 11
Kontaktní osoba: PhDr. Zdeněk Pokluda, ředitel
tel.: 577 901 132
Fax: 577 901 132
mail: archiv@archiv-zlin.cz
úřední hodiny: pondělí a středa od 7.00-16.00

ČR – Moravský zemský archiv v Brně
Státní okresní archiv Znojmo
Divišovo nám. 5
669 02 Znojmo
kontaktní osoba: JUDr. Lubomír Mála
tel.: 515 224 330 (Divišovo nám.)
515 260 152 (Jezuitské nám.)
fax.: 515 225 754
mail: archiv.znojmo@tiscali.cz

úřední hodiny: pondělí, středa 8.00 – 17.00

ČR – Moravský zemský archiv v Brně
Státní okresní archiv ve Žďáru nad Sázavou
U Malého lesa 4
591 01 Žďár nad Sázavou
Kontaktní osoba: Mgr. Zora Černá - ředitelka
Tel.: 566 621 723 , 566 625 571
Fax: 565 659 791
mail : podatelna@soka-zr.cz
Úřední hodiny : Pondělí 8.00 – 17.00
Středa 8.00 – 17.00

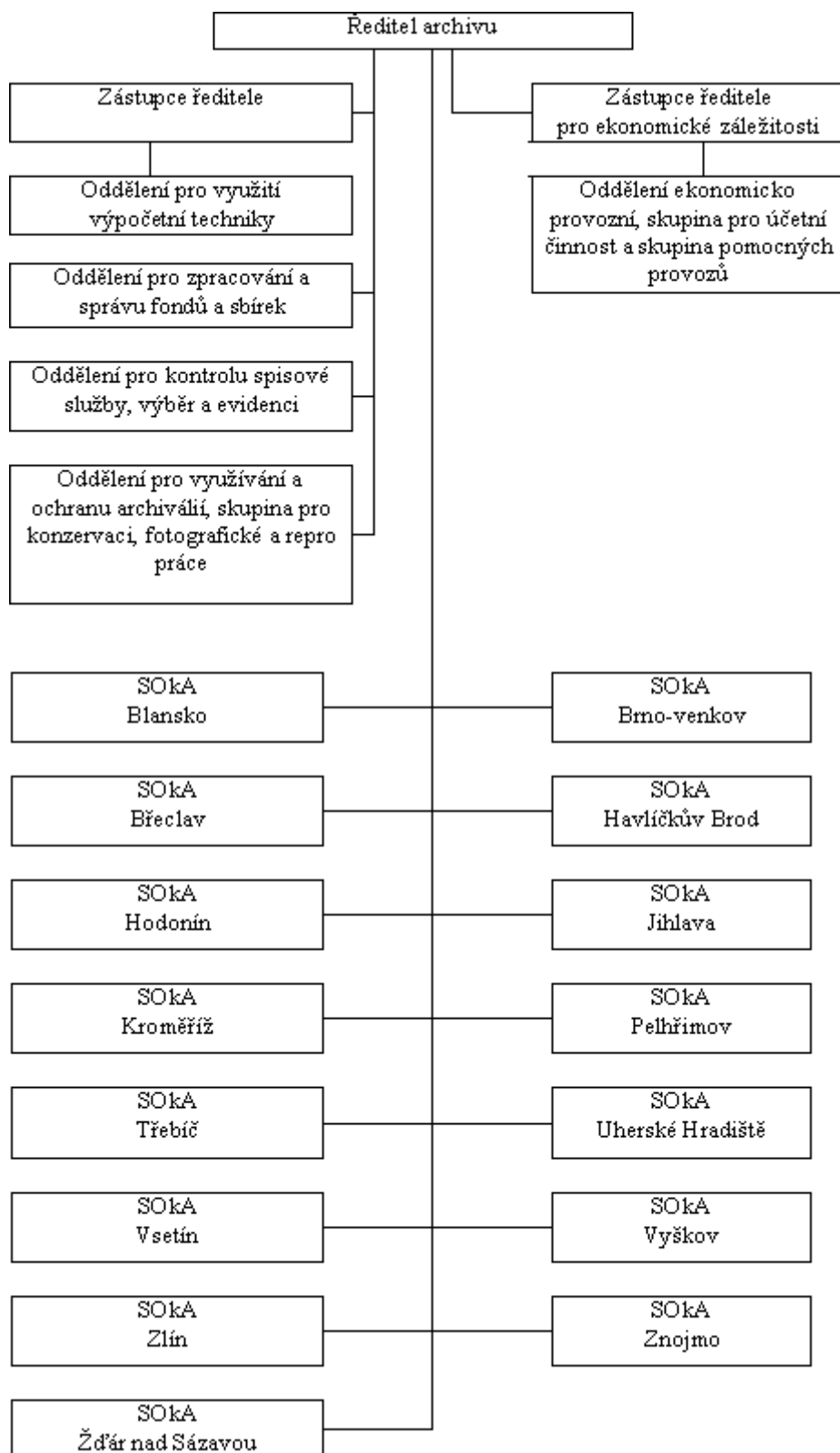
Způsob zřízení Moravského zemského archivu v Brně

Moravský zemský archiv v Brně je správním úřadem přímo řízeným Ministerstvem vnitra, které plní funkci zřizovatele. Je organizační složkou státu a účetní jednotkou, jejíž rozpočet je součástí rozpočtové kapitoly Ministerstva vnitra.

Působnost a předmět činnosti Moravského zemského archivu v Brně

Archiv v souladu s právními předpisy a interními akty řízení, vydanými ministerstvem v oboru jeho působnosti, vykonává státní správu, provádí odbornou činnost a plní úkoly v oblasti archivnictví vymezené jeho věcnou a územní působností. Archiv je oprávněn vystupovat v právních vztazích jménem státu. Správní obvod archivu je vymezen územím krajů Jihomoravského, Vysočina a Zlínského s územím těchto krajů k 1. 1. 2000.

Organizační struktura MZA



Hlavní činnosti MZA:

- kontrola výkonu spisové služby, výběr archiválií z dokumentů původců, stanovených zvláštním právním předpisem, ve skartačním řízení a mimo skartační řízení v územním obvodu archivu a přejímání archiválií,
- zajištění všestranné péče o archiválie a využívání a zpracování archiválií, vzniklých z činnosti původců, u nichž provádí výběr archiválií, dřívějších státních a samosprávných orgánů a organizací pro země Moravskou a Moravskoslezskou v minulosti a dalších archiválií u něj uložených, které vznikly z činnosti jiných subjektů včetně fyzických osob,
- plnění funkce odborného archivního orgánu ministerstva pro subjekty v jeho působnosti a pro fyzické osoby, které vlastní archiválie,
- výkon státní správy a správních činností podle zvláštního právního předpisu,
- provádění správního řízení včetně řízení o uložení sankce za porušení povinností podle zvláštního právního předpisu,
- zajištění svěřených úkolů vyplývajících z mezinárodní spolupráce v oblasti archivnictví,
- vědecká a výzkumná činnost v oblasti archivnictví a příbuzných vědních oborů a vydávání odborných publikací.

Personální údaje

1. členění zaměstnanců podle věku a pohlaví – stav k 31.12.2005

Věk	Muži	Ženy	Celkem	%
do 20 let	-	-	-	
21 – 30 let	8	11	19	8,6
31 – 40 let	21	37	58	26,24
41 – 50 let	10	58	68	30,77
51 – 60 let	20	42	62	28,05
61 let a více	11	3	14	6,34
celkem	70	151	221	100
%	31,67	68,33	100	

2. členění zaměstnanců podle vzdělání a pohlaví – stav k 31.12.2005

Dosažené vzdělání	Muži	Ženy	Celkem	%
Základní	-	11	11	4,97
Vyučen	17	17	34	15,39
Střední odborné	0	0	0	0
Úplné střední	0	6	6	2,72
Úplné střední odborné	13	74	87	39,37
Vyšší odborné	0	1	1	0,45
vysokoškolské	40	42	82	37,1
celkem	70	151	221	100

3. celkový údaj o průměrných platech za rok 2005

	celkem
Průměrný hrubý měsíční plat	18.636,-

4. Celkový údaj o vzniku a skončení pracovních a služebních poměrů zaměstnanců v roce 2005

	počet
Nástupy	15
Odchody	16

5. Trvání pracovního a služebního poměru k zaměstnanců stav k 31.12.2005

Doba trvání	Počet	%
Do 5 let	61	27,60
Do 10 let	46	20,81
Do 15 let	43	19,46
Do 20 let	24	10,86
Nad 20 let	47	21,27
celkem	221	100

6. Jazykové znalosti

	Počty vybraných míst, pro které byl stanoven kvalifikační požadavek standardizované jazykové zkoušky, seřazených podle úrovně znalostí				Celkový počet stanovených požadavků na pracovní místa
	1. stupeň	2. stupeň	3. stupeň	4. stupeň	
anglický	0	0	0	0	0
Německý	0	0	0	0	0
francouzský	0	0	0	0	0
další jazyk	0	0	0	0	0
celkem	0	0	0	0	0

Údaje o majetku a závazcích(v tis. Kč)

Stálá aktiva	720.448
Z toho:	
Dlouhodobý nehmotný majetek	6.208
Dlouhodobý hmotný majetek	714.240
Oběžná aktiva	13.725
Z toho:	
Zásoby	52
Pohledávky	4.725
Finanční majetek	8.273
Účty rozpočtového hospodaření	675
Aktiva celkem	734.173
Vlastní zdroje	726.526
Z toho:	
Majetkové fondy	721.035
Finanční a peněžní fondy	1.281
Výsledek hospodaření	4.210
Cizí zdroje	7.647
Z toho:	
Dlouhodobé závazky	0
Krátkodobé závazky	7.647
Úvěry a půjčky	0
Pasiva celkem	734.173

MZA neodepisuje majetek, k 31.12.2005 měl jednu pohledávku po splatnosti, a to ve výši 14.440,- Kč. MZA nevykazuje žádné pohledávky za dlužníky v konkurzním či vyrovnávacím řízení, žádné pohledávky nejsou předmětem právních sporů.

Využití majetku:

Rozhodující část majetku představují nemovitosti, které slouží jako depozitáře pro uložení archiválií, dále jako badatelný, dílny či administrativní prostory. Další podstatnou část majetku představují samostatné movité věci jako např. auta, stroje, přístroje, čtecí zařízení, kamery a různá speciální zařízení, které slouží pro zajištění činnosti MZA.

Přehled rozepsaných závazných ukazatelů na rok 2005 v tis. Kč

Ukazatel	rozpočet schválený	po změnách	skutečnost
Nedaňové příjmy	150	150	2.465
Výdaje celkem	152.916	165.366	164.690
Běžné výdaje	99.946	101.527	101.227
v tom:			
ostatní provozní výdaje	32.418	32.947	32.946

platy zaměstnanců	48.727	49.422	49.422
ostatní platy za provedenou práci	772	772	472
povinné pojistné	17.054	17.398	17.398
převod do FKSP	975	988	988
Výdaje na financování programů	52.970	63.839	63.463
v tom:			
Investiční výdaje celkem	40.254	53.548	53.433
z toho programy:			
214031	800	294	293
214032	36.230	49.103	49.005
214033	3.224	4.139	4.135
Neinvestiční výdaje k IP	12.716	10.291	10.030
z toho programy:			
214031	5.340	4.565	4.341
214032	4.590	4.469	4.469
214033	2.386	1.109	1.074
214039	400	148	148

Hodnocení výdajů

Činnost MZA je plně financována peněžními prostředky ze státního rozpočtu.

Rozpisem byly předepsány výdaje ve výši 152.916.tis. Kč, po úpravě a zapojení rezervního fondu roku 2004 byly výdaje zvýšeny na 165.366.tis. Kč. Celkové skutečné výdaje byly ve výši 164.690.457,- Kč. Převod do rezervního fondu činil necelých 674. tis. Kč. V průběhu roku 2005 se původní limit výdajů několikrát měnil, přičemž byl průběžně zvyšován i ponižován o níže uvedené částky:

Zdůvodnění rozpočtových opatření u rozepsaných závazných ukazatelů v průběhu roku 2005:

Zvýšení limitu výdajů:

- 135 tis. Kč obdržel MZA od MV ČR na DDL,
- Koncem roku byla ve prospěch MZA převedena formou rozpočtového opatření částka 10.300 tis. Kč na stavbu MZA od SOA v Litoměřicích a Zámrsku.
- 100 tis. Kč obdržel MZA na pokrytí povinného pojistného od MV ČR
- 822 tis. Kč obdržel MZA na odměny, povinné pojistné a FKSP do MV ČR

Snížení limitu výdajů

- 12 tis. Kč představoval převod ve prospěch Hasičského záchranného sboru formou rozpočtového opatření
- Částka 350 tis. Kč byla převedena formou rozpočtového opatření ve prospěch SOA v Plzni.

Hodnocení příjmů

MZA zaznamenal v roce 2005 celkové příjmy ve výši 2.465 tis. Kč. Podstatnou část příjmů tvořil převod z rezervního fondu roku 2005, a to ve výši 1.369 tis. Kč. Zbývající část představují příjmy z prodeje publikací 427 tis. Kč a nájemné 133 tis. Kč, zbývající část je tvořena ostatními příjmy v nízkých hodnotách.

Rozbor čerpání mzdových prostředků

Ukazatel	rozpočet schválený	po změnách	skutečnost
- tarif.mzdy	37.069	36.468	36.468
- přípl. za vedení	700	684	684
- zvl. příplatek	41	32	32
- osobní příplatek	4.300	4.102	4.102
- ost. příplatky celkem	5.084	5.036	5.036
- odměny celkem	1.533	3.100	3.100
CELKEM	48.727	49.422	49.422

Snížení čerpání u tarifních mezd, příplatků za vedení a osobních příplatků oproti schválenému rozpočtu bylo způsobeno snížením počtu zaměstnanců. Navýšení odměn bylo ovlivněno vyplacením neplánovaných odměn koncem roku a převedením ušetřených mzdových prostředků za propuštěné zaměstnance do odměn. Zvýšení čerpání oproti schválenému rozpočtu vyplývá ze skutečnosti, že MZA obdržel 95 tis. Kč na DDL v březnu 2005 a 600 tis. Kč na odměny koncem roku 2005.

Ukazatel	rozpočet schválený	po změnách	skutečnost
ostatní platby za provedenou práci			
- práce podle dohod	308	308	286
- autorské honoráře	100	100	91
- odstupné	364	364	96

Práce dle dohod a autorské honoráře byly čerpány v nižší částce, protože se neuskutečnily všechny původně zamyšlené práce, popř. se je podařilo realizovat za nižší ceny. Odstupné bylo čerpáno v nižší výši z důvodu, že byli propuštěni jednak zaměstnanci v nižších platových třídách než bylo původně plánováno a jednak byli propuštěni dva zaměstnanci, kteří měli pracovní smlouvy na dobu určitou, těmto nebylo odstupné vyplaceno.

Ukazatel	rozpočet schválený	po změnách	skutečnost
- zákonné pojištění	17.054	17.398	17.398

Rozpočet byl navýšen z důvodu vyšších vyplacených odměn v závěru roku – 210 tis., dále 100 tis. obdržel MZA na podkladě žádosti na zvýšení limitu povinného pojistného a 34 tis. obdržel MZA v souvislosti se zvýšením limitu na DDL v březnu 2005.

Ukazatel	rozpočet schválený	po změnách	skutečnost
- příděl do FKSP	975	988	988

Příděl do FKSP byl v rozpočtu R2 navýšen oproti rozpočtu R1 z důvodu vyplacení vyšších odměn v závěru roku, příděl dle rozpočtu R2 byl vyčerpán v plné výši.

Výdaje účelově určené na financování programu reprodukce majetku

a) Výdaje na investice – systémově určené výdaje:

V roce 2005 bylo schváleno na reprodukci majetku- systémově určené výdaje v rozpočtu na investiční akce celkem 10.024.000,-Kč, počet akcí 8.

V průběhu roku došlo k několika změnám, kdy některé akce byly úplně zrušeny a u některých bylo upravena finanční výše. Některé akce přestaly být aktuální, jiné naopak bylo třeba nově uskutečnit. Počet uskutečněných investičních akcí byl 17.

Mimořádné akce :

- Přestavba EZS na PCO – SOkA Havlíčkův Brod
- Rekonstrukce střechy – SOkA Hodonín

Zrušena byla akce Informační systém pro MZA z důvodu pořízení výše uvedených akcí, které měly z hlediska důležitosti vyšší prioritu.

V průběhu roku byly na investiční akce přiděleny další prostředky, a to převodem z vlastních neinvestičních prostředků ve výši 549.000 Kč na opravu střechy v Hodoníně.

b) Výdaje na investice – individuálně určené výdaje:

Tuto část rozpočtu představuje výstavba budovy Moravského zemského archivu. Na rok 2005 bylo na tuto akci určeno celkem 30.230. tis. Kč. V průběhu roku 2005 bylo na stavbu postupně převedena částka 10.300 tis. od SOA v Litoměřicích a Zámrsku, částka 1.622 tis. Kč byla převedena z neinvestičních výdajů a částka 699 tis. z rezervního fondu roku 2005. Výdaje vynaložené na stavbu budovy MZA tak v roce 2005 činily v úhrnu 42.851 tis. Kč.

c) Provozní výdaje:

V roce 2005 byla schválena na neinvestiční výdaje v rozpočtu částka celkem 12.716.000 Kč, počet akcí 16.

V průběhu roku došlo k několika změnám, kdy některé akce byly úplně zrušeny a u některých bylo upravena finanční výše. Některé akce přestaly být aktuální, jiné naopak bylo třeba nově uskutečnit. Počet uskutečněných investičních akcí byl 16.

Mimořádné akce :

- Z obnovy a rozšíření výpočetní techniky bylo do investičních prostředků převedeno 119 000,- Kč na nákup neomezené multilicence JANUS Archiv

Zrušena byla akce Zpracování energetického auditu Jihlava z důvodu nižší hranice spotřeby energií než je stanoveno vyhláškou (700GJ) ročně

V průběhu roku byly z neinvestičních akcí převedeny prostředky na investiční akce, a to na:

- na výstavbu účelových objektů - budova MZA byla převedena částka 1.622.000,- Kč.
- převod 549 000 Kč na (SOkA Hodonín – oprava střechy).

Použití rezervního fondu v průběhu roku 2005

V roce 2004 bylo převedeno do rezervního fondu celkem 1.369.734,- Kč. Z prostředků na financování programů bylo převedeno 920.000,- Kč, z běžných výdajů 449.734,- Kč. Prostředky rezervního fondu roku 2004 byly použity v roce 2005:

Prostředky na financování programů byly použity na tyto programy:

server SOkA Břeclav	160.000,-- Kč
stavba MZA Brno	699.000,-- Kč
bezpečnostní skříň	<u>60.000,-- Kč</u>
Celkem	919.000,-- Kč

Prostředky převedené do RF v roce 2004 podle § 47 byly použity na zakoupení materiálu:

- materiál pro konzervační dílnu	147.204,20 Kč
- archivní krabice	93.089,80 Kč
- mapové skříň	<u>209.440,-- Kč</u>
Celkem	449.734,-- Kč

Celkem bylo v roce 2005 použito z RF roku 2004 1.368.734,- Kč.

Převod úspor rozpočtových prostředků do rezervního fondu za rok 2005

Za rok 2005 byl vytvořen rezervní fond v celkové výši 673.914,- Kč.

K úspoře finančních prostředků ve výši 299 tis. Kč došlo v položce odstupné. Dvě propuštěné pracovnice měly smlouvu na dobu určitou (nebylo jim vyplaceno odstupné), další propuštěná pracovnice je v současnosti ve stavu nemocných.

V oblasti programové financování - neinvestiční prostředky došlo k nedočerpání finančních prostředků roku 2005 v celkové výši 260 tis. Kč. Z toho 78 tis. Kč bylo uspořeno vlivem slevy, kterou MZA obdržel na nákup výpočetní techniky a 58 tis. Kč vlivem slevy na nákup

SW. S ohledem na skutečnost, že nákup VT a SW byl realizován v prosinci, nebylo již možné volné prostředky převést na jinou akci. K úspoře dále došlo v položce telekomunikace (telefonní hovory) ve výši 75 tis. Kč. V položce opravy automobilového majetku bylo nedočerpáno 16 tis. Kč a v položce opravy ženižního materiálu 16 tis. Kč. Zbývající částku 17 tis. Kč představují drobné úspory na jednotlivých rozpočtových položkách.

V oblasti programové financování – investice došlo celkové úspoře 114 tis. Kč, kde 109 tis. představuje nedočerpání finančních prostředků na rekonstrukci budovy archivu v Moravských Budějovicích. S ohledem na termín ukončení akce 12/05 nebylo možné tuto úsporu převést na jinou akci. Zbývající částku 5 tis. Kč představují drobné úspory na jednotlivých rozpočtových položkách.

Údaje o výdajích na účast na mezinárodních konferencích a nákladech na zahraniční služební cesty

V roce 2005 byly uskutečněny dvě zahraniční služební cesty.

1. Dne 7.11.2005 uskutečnil Mgr. Svoboda služební cestu do Maďarska za účelem předání dokumentů Maďarskému národnímu archivu. Služební cesta se uskutečnila ve spolupráci s odborem archivní správy MV, která hradila náklady na tuto služební cestu.
2. Mgr. Křížová se zúčastnila pracovní stáže v Direction des Archives de France, a to v termínu 6. 4. – 15.6. 2005. Výdaje MZA činily 6.598,- Kč na cestu Brno – Paříž a zpět. . Finanční náklady vynaložené na ubytování a stravování v Paříži byly hrazeny francouzskou stranou. Mezinárodní archivní technická stáž se koná každoročně v prostorách Národního archivu v Paříži. Je určena francouzským a zahraničním frankofonním archivářům. Skládá se z cyklu tematicky zaměřených přednášek, seminářů a návštěv francouzských archivů. Program výuky byl rozčleněn do 5 modulů:
 - a) Mezinárodní spolupráce
 - b) Předarchivní péče - meziarchivy
 - c) Pořádání a péče o archiválie
 - d) Zpřístupňování archiválií veřejnosti
 - e) Konzervace a restaurování archiválií

Přínosem stáže byla možnost se seznámit se s archivní praxí v zahraničí, prezentování archivních materiálů veřejnosti, způsobů digitalizace archiválií ve Francii a v neposlední řadě též i navázání kontaktů se zahraničními archiváři a výměna zkušeností. Řada poznatků byla aplikována při procesu plánování výstavby a funkce nové archivní budovy MZA.

Údaje o hlavních skupinách příjemců služeb MZA

Hlavními příjemci služeb jsou státní správa, samospráva, vysoké školy, muzea památkové ústavy a justice. Dále se patří soukromá sféra, kde převážnou část tvoří badatelé, kteří se zaměřují na odškodňovací akce (restituce, rehabilitace, totální nasazení), rodné listy a genealogie a dále sem v poslední době patří též zahraniční zájemci o státní občanství.

Ostatní informace podle vyhlášky 323/2005

Moravský zemský archiv:

- v roce 2005 nevynaložil žádné náklady na výzkum a vývoj,
- není poskytovatelem dotací ani návratných finančních výpomocí,
- nečerpal v roce 2005 finanční prostředky na programy či projekty spolufinancované z rozpočtu Evropské unie,
- nezřídil a neřídí žádné jiné organizační složky státu či příspěvkové organizace
- nemá hospodářskou činnost
- nemá spolupráci se zahraničím, není členem mezinárodních organizací

PhDr. Kateřina Smutná
ředitelka
Moravského zemského archivu