

Roční zpráva za rok 2006

Moravský zemský archiv v Brně
Žerotínovo nám. 3/5, pp 1
656 01 Brno
IČO 70979146

Tel.: 545 534 301
Fax: 545 247 391
e-mail: podatelna@mza.cz
www adresa: www.sopma.cz/_mza/index.php

Úřední hodiny centrála MZA

Badatelna pro vědecké pracovníky a studenty
3. poschodí, dveře č. 328
Tel.: + 420 542 162 008, + 420 542 162 284

Badatelna pro genealogy a soukromé badatele
3. poschodí, dveře č. 333
Tel.: + 420 542 162 307

Úřední hodiny: pondělí, středa 8:00 - 18:00
úterý, čtvrtek 9:00 – 16:00

Výdej reprodukcí archiválií:

Žerotínovo nám. 3/5, 4. poschodí – dveře č. 413
Tel.: + 420 542 162 315
Kontaktní osoba: Marcela Otypková

úřední hodiny: pondělí, pátek 8:00 - 16:00
úterý, středa 12:00 – 16:00

Knihovna:

Žerotínovo nám. 3/5, 3. poschodí – dveře č. 320
Tel.: + 420 542 162 312

Úřední hodiny: Pondělí – Čtvrtek 9:00 – 11:00 a 13:00 – 15:30

ČR – Moravský zemský archiv v Brně
Státní okresní archiv Blansko
Komenského 9
678 01 Blansko
Kontaktní osoba: PhDr. Pavla Kapcárová - ředitelka
tel.: 516 419 837
fax: 516 418 684
e-mail: podatelna@sokabk.cz
úřední hodiny: Pondělí, středa 8.00 - 16.30

pobočka Boskovice
Velenova 3
Kontaktní osoba: PaedDr. Šmerda Zdeněk - archivář
680 01 Boskovice
tel.: 516 453 234
fax: 516 453 234
e-mail: boskovice@sokabk.cz
úřední hodiny: Pondělí, středa 8.00 - 16.30

ČR – Moravský zemský archiv v Brně
Státní okresní archiv Brno – venkov
Klášter 81
664 61 Rajhrad
kontaktní osoba: PhDr. Marie Kašubová - ředitelka
tel.: 547 425 711 - 22
547 425 711 (hospodářka, spojovatelka)
547 425 715 (ředitelka archivu)
547 425 722 (badatelna – po, st, pá)
fax: 547 425 713
GSM brána 607 532 819
e-mail: ps@archivrajhrad.cz
úřední hodiny: pondělí, středa 8.00 – 17.00
pátek 8.00 – 13.30 (studenti a odborní pracovníci)

ČR-Moravský zemský archiv v Brně
Státní okresní archiv v Břeclavi se sídlem v Mikulově
Pavlovská 2
692 24 Mikulov na Moravě
kontaktní osoba: Mgr. Miroslav Svoboda, PhD. - ředitel
tel.: 519 500 061
fax: 519 500 077
mail: soka.mikulov@iol.cz
úřední hodiny: pondělí a středa 8:00 - 11:30 hod. a 12:30 - 16:30
pátek 8:00 - 13:30 (pro studenty vysokých škol)

ČR- Moravský zemský archiv v Brně
Státní okresní archiv Havlíčkův Brod
Kyjovská 1125
58001 Havlíčkův Brod
kontaktní osoba: PhDr. Ladislav Macek - ředitel
tel.: 569 429 742
fax: 569 429 743
mail: soka_hb@hbnet.cz
úřední hodiny: pondělí, středa 8:00 – 17:00

ČR- Moravský zemský archiv v Brně
Státní okresní archiv Hodonín
Koupelní 10
695 01 Hodonín
Kontaktní osoba: Jiří Mráka – ředitel
tel.: 518 352 450, 518 343 306
fax: 518 340 834
mail: sokahodonin@ccsystem.cz
úřední hodiny: pondělí, středa 9:00 – 16:00

ČR – Moravský zemský archiv v Brně
Státní okresní archiv Jihlava
Fritzova 19
586 01 Jihlava
kontaktní osoba: PhDr. Renata Pisková - ředitelka
tel.: 567 301 963
567 322 067
Fax: 567 322 067
E-mail: archiv@archivjihlava.cz
piskova@archivjihlava.cz
Úřední hodiny: pondělí, středa 8:00 – 17:00 hod
pátek: 8:00 – 11:00 hod

ČR – Moravský zemský archiv v Brně
Státní okresní archiv Kroměříž
Velehradská 4259
767 01 Kroměříž
kontaktní osoba: Miroslav Olšina, ředitel
tel.: 573 333 832 – 4
fax: 573 333 835
e-mail: olsina@soka-km.cz
úřední hodiny: pondělí a středa 8.00 – 16.30

ČR - Moravský zemský archiv v Brně
Státní okresní archiv Pelhřimov
Pražská 1883
393 01 Pelhřimov
kontaktní osoba: PhDr. Zdeněk Martínek - ředitel
tel.: 565 323 626
fax: 565 323 126
e-mail: podatelna@soka.pel.cz
úřední hodiny: pondělí, středa 7.30 – 17.00
pátek 7.30 – 14.15

ČR- Moravský zemský archiv v Brně
Státní okresní archiv v Třebíči
Pracoviště Třebíč
Na Potoce 21/23
674 01 Třebíč
Kontaktní osoba: PhDr. František Gregor - ředitel
tel.: 568 845 760
fax: 568 842 748
e-mail: podatelna@soka.pel.cz
úřední hodiny: pondělí, středa 8.00 – 17.00

pracoviště Moravské Budějovice
Tovačovského sady 186,
676 02 Moravské Budějovice
kontaktní osoba: Mgr. Petr Jičínský - archivář
tel. a fax: 568 423 476
e-mail: archivmorbud@iol.cz
úřední hodiny: pondělí, středa 8.00 – 17.00

ČR - Moravský zemský archiv v Brně
Státní okresní archiv v Uherském Hradišti
Velehradská tř. 124
686 01 Uherské Hradiště
kontaktní osoba: PhDr. Jiří Čoupek – ředitel
tel.: 572 552 634
fax: 572 552 757
mail: archiv-uh@hradiste.cz
úřední hodiny: pondělí, středa 8.00 - 17.00
pátek: 8.00 - 14.30

ČR – Moravský zemský archiv v Brně
Státní okresní archiv Vsetín
ul. 4. května 227
755 01 Vsetín
kontaktní osoba: PhDr. Ladislav Baletka, ředitel SOKA, ředitel
tel.: 571 411 095
571 424 684 (ředitel archivu)
fax: 571 411 095
e-mail: podatelna@soka-vs.cz
baletka@soka-vs.cz

úřední hodiny: pondělí, středa: 8.00 – 17.00
úterý, čtvrtek: 8.00 – 14.45

ČR – Moravský zemský archiv v Brně
Státní okresní archiv Vyškov
se sídlem ve Slavkově u Brna
Palackého nám. 1
684 01 Slavkov u Brna
kontaktní osoba: Mgr. Karel Mlateček, Ph.D., ředitel
tel.: 544 22 06 96 ředitel,
544 22 12 25 kancelář
544 22 75 23 depozitář synagoga
517 35 81 69 depozitář Lysovice
fax: 544 22 06 96
mail: kmlatecek@volny.cz
úřední hodiny: pondělí, středa: 8.00 – 17.00
pátek: 8.00 – 12.00

ČR-Moravský zemský archiv v Brně
Státní okresní archiv ve Zlíně
Klečůvka-zámek čp.18
763 11 Zlín 11
Kontaktní osoba: PhDr. Zdeněk Pokluda, ředitel
tel.: 577 901 132
Fax: 577 901 132
mail: archiv@archiv-zlin.cz
úřední hodiny: pondělí a středa od 7.00-16.00

ČR – Moravský zemský archiv v Brně
Státní okresní archiv Znojmo
Divišovo nám. 5
669 02 Znojmo
kontaktní osoba: JUDr. Lubomír Mála
tel.: 515 224 330 (Divišovo nám.)

515 260 152 (Jezuitské nám.)
fax.: 515 225 754
mail: archiv.znojmo@tiscali.cz
úřední hodiny: pondělí, středa 8.00 – 17.00

ČR – Moravský zemský archiv v Brně
Státní okresní archiv ve Žďáru nad Sázavou
U Malého lesa 4
591 01 Žďár nad Sázavou
Kontaktní osoba: Mgr. Zora Černá - ředitelka
Tel.: 566 621 723 , 566 625 571
Fax: 565 659 791
mail : podatelna@soka-zr.cz
Úřední hodiny : Pondělí 8.00 – 17.00
 Středa 8.00 – 17.00

Pracoviště Velké Meziříčí
Třebíčská 1540
594 01 Velké Meziříčí
kontaktní osoba: Mgr. Martin Štindl, Ph.D.
telefon i fax: 566 521 306
e-mail: archiv-vm@iol.cz
úřední hodiny: Pondělí – Středa 8:00 - 17:00

Depozitář Velká Bíteš
Masarykovo nám. 5
595 01 Velká Bíteš
kontaktní osoba: Mgr. Martin Štindl, Ph.D.
tel. 566 533 169
úřední hodiny. Čtvrtek 8:00 – 15:00

Způsob zřízení Moravského zemského archivu v Brně

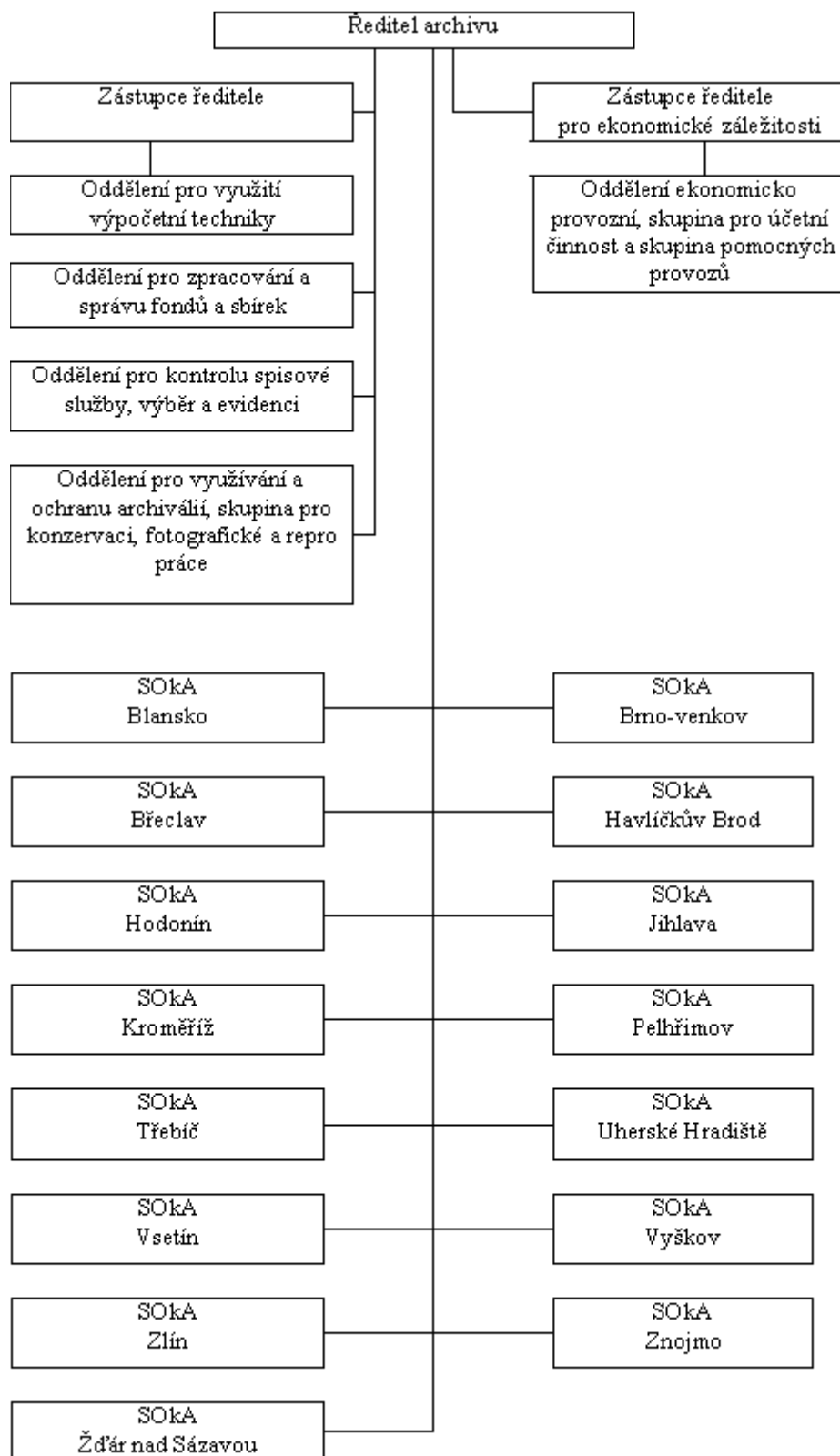
Moravský zemský archiv v Brně je správním úřadem přímo řízeným Ministerstvem vnitra, které plní funkci zřizovatele. Je organizační složkou státu a účetní jednotkou, jejíž rozpočet je součástí rozpočtové kapitoly Ministerstva vnitra.

Působnost a předmět činnosti Moravského zemského archivu v Brně

Archiv v souladu s právními předpisy a interními akty řízení, vydanými ministerstvem v oboru jeho působnosti, vykonává státní správu, provádí odbornou činnost a plní úkoly v oblasti archivnictví vymezené jeho věcnou a územní působností. Archiv je oprávněn

vystupovat v právních vztazích jménem státu. Správní obvod archivu je vymezen územím krajů Jihomoravského, Vysočina a Zlínského s územím těchto krajů k 1. 1. 2000.

Organizační struktura MZA



Hlavní činnosti MZA:

- kontrola výkonu spisové služby, výběr archiválií z dokumentů původců, stanovených zvláštním právním předpisem, ve skartačním řízení a mimo skartační řízení v územním obvodu archivu a přejímání archiválií,

- zajištění všestranné péče o archiválie a využívání a zpracování archiválií, vzniklých z činnosti původců, u nichž provádí výběr archiválií, dřívějších státních a samosprávných orgánů a organizací pro země Moravskou a Moravskoslezskou v minulosti a dalších archiválií u něj uložených, které vznikly z činnosti jiných subjektů včetně fyzických osob,
- plnění funkce odborného archivního orgánu ministerstva pro subjekty v jeho působnosti a pro fyzické osoby, které vlastní archiválie,
- výkon státní správy a správních činností podle zvláštního právního předpisu,
- provádění správního řízení včetně řízení o uložení sankce za porušení povinností podle zvláštního právního předpisu,
- zajištění svěřených úkolů vyplývajících z mezinárodní spolupráce v oblasti archivnictví,
- vědecká a výzkumná činnost v oblasti archivnictví a příbuzných vědních oborů a vydávání odborných publikací.

Personální údaje

1. členění zaměstnanců podle věku a pohlaví – stav k 31.12.2006

Věk	Muži	Ženy	Celkem	%
do 20 let	-	-	-	
21 – 30 let	8	8	16	7,27
31 – 40 let	19	38	57	27,27
41 – 50 let	14	46	60	28,27
51 – 60 let	17	48	65	29,55
61 let a více	14	5	19	7,64
celkem	72	145	217	100
%	32,73	67,27	100	

2. členění zaměstnanců podle vzdělání a pohlaví – stav k 31.12.2006

Dosažené vzdělání	Muži	Ženy	Celkem	%
Základní	-	8	8	3,64
Vyučen	1	3	4	1,82
Střední odborné	13	15	28	12,73
Úplné střední	0	5	5	2,27
Úplné střední odborné	16	70	86	40,45
Vyšší odborné	1	1	2	0,91
vysokoškolské	41	43	84	38,18
celkem	72	145	217	100

3. celkový údaj o průměrných platech za rok 2006

	celkem
--	--------

Průměrný hrubý měsíční plat	19.507,-
-----------------------------	----------

4. Celkový údaj o vzniku a skončení pracovních a služebních poměrů zaměstnanců v roce 2006

	počet
Nástupy	17
Odchody	19

5. Trvání pracovního a služebního poměru k zaměstnanců stav k 31.12.2006

Doba trvání	Počet	%
Do 5 let	55	25
Do 10 let	35	17,27
Do 15 let	45	20,45
Do 20 let	32	14,55
Nad 20 let	50	22,73
celkem	217	100

6. Jazykové znalosti

	Počty vybraných míst, pro které byl stanoven kvalifikační požadavek standardizované jazykové zkoušky, seřazených podle úrovně znalostí				Celkový počet stanovených požadavků na pracovní místa
	1. stupeň	2. stupeň	3. stupeň	4. stupeň	
anglický	0	0	0	0	0
Německý	0	0	0	0	0
francouzský	0	0	0	0	0
další jazyk	0	0	0	0	0
celkem	0	0	0	0	0

Údaje o majetku a závazcích(v tis. Kč)

Stálá aktiva	853.495
Z toho:	
Dlouhodobý nehmotný majetek	5.865
Dlouhodobý hmotný majetek	847.630
Oběžná aktiva	15.239

Z toho:	
Zásoby	87
Pohledávky	5.954
Finanční majetek	7.922
Účty rozpočtového hospodaření	1.277
Aktiva celkem	868.735
Vlastní zdroje	861.535
Z toho:	
Majetkové fondy	854.082
Finanční a peněžní fondy	1.982
Výsledek hospodaření	5.471
Cizí zdroje	7.200
Z toho:	
Dlouhodobé závazky	0
Krátkodobé závazky	7.200
Úvěry a půjčky	0
Pasiva celkem	868.735

MZA neodepisuje majetek, k 31.12.2006 neměl žádné pohledávky po splatnosti. MZA rovněž nevykazuje žádné pohledávky za dlužníky v konkurzním či vyrovnávacím řízení, žádné pohledávky nejsou předmětem právních sporů.

Využití majetku:

Rozhodující část majetku představují nemovitosti, které slouží jako depozitáře pro uložení archiválií, dále jako badatelný, dílny či administrativní prostory. Další podstatnou část majetku představují samostatné movité věci jako např. auta, stroje, přístroje, čtecí zařízení, kamery a různá speciální zařízení, které slouží pro zajištění činnosti MZA.

Přehled rozepsaných závazných ukazatelů na rok 2006 v tis. Kč

Ukazatel	rozpočet
----------	----------

	schválený	po změnách	skutečnost
Nedaňové příjmy	150	150	3.199
Výdaje celkem	256.356	247.639	246.766
Běžné výdaje	100.412	101.995	101.770
v tom:			
ostatní provozní výdaje	31.200	31.513	31.667
platy zaměstnanců	50.737	51.572	51.572
ostatní platy za provedenou práci	807	807	445
povinné pojistné	17.476	17.894	17.894
převod do FKSP	999	1.016	1.014
Výdaje na financování programů	155.944	145.644	144.995
v tom:			
Investiční výdaje celkem	115.760	136.355	136.652
z toho programy:			
214031	0	0	0
214032	114.000	134.530	134.496
214033	1.760	1.760	2.097
214039	0	65	59
Neinvestiční výdaje k IP	40.184	9.289	8.343
z toho programy:			
214031	4.616	4.356	3.845
214032	35.568	4.933	4.498

Hodnocení výdajů

Činnost MZA je plně financována peněžními prostředky ze státního rozpočtu.

Rozpisem byly předepsány výdaje ve výši 256.356.tis. Kč, po úpravě a zapojení rezervního fondu roku 2004 a 2005 byly skutečné výdaje ve výši 246.766. tis. Kč. Převod do rezervního fondu činil 1.277.tis. Kč. V průběhu roku 2006 se původní limit výdajů několikrát měnil, přičemž byl průběžně zvyšován i ponižován o níže uvedené částky:

Zdůvodnění rozpočtových opatření u rozepsaných závazných ukazatelů v průběhu roku 2006:

Zvýšení limitu výdajů:

Zvýšení limitu výdajů R2 oproti R1

- 130 tis. Kč MZA obdržel na DDL,
- 400 tis. Kč na nájmy,
- 126 tis. Kč obdržel MZA na pokrytí povinného pojistného,
- 1.014 tis. Kč obdržel MZA na odměny, povinné pojistné a FKSP.

Snížení limitu výdajů R2 oproti R1

- 10.300 tis. Kč představoval převod ve prospěch SOA Zámrs a Litoměřice

- 75 tis. Kč představoval převod ve prospěch Správy Policie ČR formou rozpočtového opatření,
- 12 tis. Kč převod HZS Zlínského kraje formou rozpočtového opatření za střežení objektu SOKA Uherské Hradiště,

Hodnocení příjmů

MZA zaznamenal v roce 2006 celkové příjmy ve výši 3.198 tis. Kč. Převážnou část příjmů tvořil převod z rezervního fondu roku 2005 a 2004 ve výši 675 tis. Kč, příjmy z prodeje publikací ve výši 607. tis. Kč a nájemné 207 tis. Kč, zbyvajících část byla tvořena ostatními příjmy převážně v nižších hodnotách.

Rozbor čerpání mzdových prostředků

Ukazatel	rozpočet		
	schválený R1	R2 po změnách	skutečnost
- tarif.mzdy	38.291	37.869	37.868
- přípl. za vedení	684	676	665
- zvl. příplatek	32	31	31
- osobní příplatek	4.102	4.090	4.090
- ost. příplatky celkem	5.221	5.287	5.285
- odměny celkem	1.600	2.812	2.812
CELKEM	49.930	50.765	50.751

Snížení tarifních mezd R1 oproti R2 bylo dáno jednak převodem částky 115 tis. Kč do DDL a dále nenaplněním stavu zaměstnanců na plánovaný stav, rozdíl byl vyplacen v odměnách. U přípl. za vedení rozdíl mezi R1, R2 a vlastním čerpáním byl způsoben delší nemocí ředitele jednoho státního okresního archivu, zbylé finanční prostředky byly převedeny do odměn. Čerpání zvláštních příplatků bylo v podstatě v plánované úrovni R1. Snížení R1 na R2 u osobních příplatků bylo rovněž ovlivněno výše zmíněnou nemocí ředitele. Navýšení odměn v R2 oproti R1 bylo ovlivněno vyplacením neplánovaných odměn koncem roku a převedením ušetřených mzdových prostředků za nenaplněné stavy. Výše skutečně vyčerpaných odměn ve vztahu ke skutečnosti vyplacených mezd činila 5,54%.

Ukazatel	rozpočet		
	schválený	po změnách	skutečnost

čerpání ostatních plateb za provedenou práci:

- práce podle dohod	327	334	333
- autorské honoráře	100	93	67
- odstupné	364	364	44

R1 u práce dle dohod byly mírně navýšeny v R2, z důvodu, že bylo nutno zabezpečit větší objem činností, než se počátkem roku předpokládalo, R2 byla vyčerpaná téměř v plné výši. Autorské honoráře byly v R2 sníženy oproti R1, nakonec i vlastní čerpání bylo nižší než R2, protože se neuskutečnily všechny původně zamyšlené práce. Odstupné bylo čerpáno pouze za jednoho zaměstnance.

Převod do rezervního fondu činil celkem 361.689,- Kč.

Ukazatel	rozpočet schválený	po změnách	skutečnost
- zákonné pojištění	17.476	17.894	17.894

Rozpočet R2 byl navýšen oproti rozpočtu R1 o 33 tis. Kč z důvodu nastavení limitu DDL, částka 126 tis. Kč byla MZA přidělena na podkladě žádosti o navýšení a částka 259 tis. Kč byla přidělena v souvislosti s přidělením finančních prostředků na odměny v závěru roku.

Ukazatel	rozpočet schválený	po změnách	skutečnost
- příděl do FKSP	999	1.016	1.014

Výdaje účelově určené na financování programu reprodukce majetku

a) Výdaje na investice – systémově určené výdaje:

V roce 2006 bylo schváleno na reprodukci majetku v rozpočtu R1 na investiční akce celkem 1.760.000,-Kč, počet akcí 4. V průběhu roku došlo k navýšení počtu akcí, R2 bylo navýšeno na 2.655.000,- Kč. Původně 5 plánovaných oprav nemovitého majetku se ukázaly být technickým zhodnocením, proto tyto byly realizovány jako investiční akce, a dále se koncem roku realizoval nákup osobního automobilu z RF. Počátkem roku byla dokončena akce z roku 2005, její financování bylo realizováno z RF roku 2005. Počet celkově uskutečněných investičních akcí bylo 11.

Do rezervního fondu roku 2006 bylo pak převedeno 78.525,- Kč nevyčerpaných prostředků z investic.

Komentář investice 2006

Akce 2140336023 – Vyvolávací automat na mikrofilmy

Byl zakoupen 1 ks vyvolávacího automatu na mikrofilmy značky UNOMAT za cenu 446.250,- Kč. Přístroj byl převzat 6.6.2006 do užívání MZA Brno

Akce 2140336024 – Fototechnika – čtečky

Byly pořízeny 2 ks badatelských přístrojů GIDEON 1000 za cenu 216.580,- Kč za dva kusy. Přístroje jsou od počátku září 2006 v užívání MZA Brno

Akce 2140336025 – Osobní automobil silniční

Pořízeny byly 2 ks osobního automobilu zn. Škoda Fabia Combi Ambiente 1,4 16V. Celková cena za obě vozidla činila 696 000,- Kč Od 26.6.2006 v užívání MZA Brno.

Akce 2140336026 – Reprografická technika – kopírky

Byly zakoupeny celkem 3 ks kopírovacích strojů z toho 2 kusy černobílých kopírovacích strojů formátu A3 značky Kyocera-Mita 2050 a 2550 a 1 ks barevného kopírovacího stroje formátu zn. Olivetti typ d-Color MF25 od 8.6.2006 v užívání MZA Brno

Akce 2140336035 – Osobní automobil silniční

V závěru roku byl zakoupen ještě jeden osobní automobil zn. Škoda Fabia Combi 1,4 16V. Cena 351.600,- Kč od 23.12.2006 je vozidlo v užívání MZA Brno

Akce 2140326029 – MZA Brno – dep. Tišnov, rekonstrukce osvětlení depozitáře

Byla provedena kompletní rekonstrukce osvětlení depozitáře, které již nevyhovovalo normám, staré žárovkové světla byla nahrazena moderními zářivkami v počtu 126 ks včetně nového el. rozvodu a revizní zprávy. Cena 240.357,- Kč. Akce ukončena 7.12.2006.

Akce 2140326030 - MZA Brno – dep. Tišnov, rekonstrukce kotelný v domě správce

Rekonstrukce kotelný spočívala ve výměně dosavadních nevyhovujících kotlů v počtu 3 ks za nové úspornější a spolehlivější. Dále byly provedeny nové rozvodu ÚT v kotelně včetně nových oběhových čerpadel. Cena 1239.864,- Kč. Akce ukončena 7.12.2006.

Akce 2140326031 – Výměna prosklené stěny (hlavního vchodu) budovy SOkA Havlíčkův Brod

Výměna spočívala v nahrazení stávající tepelně nevyhovující kovové stěny s prosklením za novou plastovou stěnu s izolačními dvojsky o celkovém průřezu 5,36 x 3,07 m vč. zapravení Celková cena 85.772,- Kč. Akce ukončena koncem prosince 2006

Akce 2140326032 - MZA Brno - SOkA Zlín - rekonstrukce střešních prvků

Rekonstrukce střešních prvků spočívala v instalaci měděného plechu pod spodní okraj celého obvodu střechy vč. klempířských a zednických prací. Celková cena byla 206.232,- Kč a akce byla ukončena koncem listopadu 2006

Akce 2140396003 - Dodávka a výměna ventilů s termostatickou hlavicí pro SOkA Vsetín

Jednalo se o dodávku a výměnu 60 ks termostatických ventilů včetně vyregulování topné soustavy. Akce byla za 59.050,- Kč a byla provedena koncem listopadu 2006.

Akce 2140325008 – MZA Brno – rekonstrukce depozitáře Mor. Budějovice

Jednalo se o dofinancování stavebního dozoru částkou 24.000,- Kč. Stavebně byla akce předána a zkolaudována v prosinci 2005.

b) Výdaje na investice – individuálně určené výdaje:

V roce 2005 bylo schváleno na individuálně posuzovanou investiční akci 2140325014 výstavba nové budovy MZA v rozpočtu R1 celkem 114.000.000,- Kč, počet akcí 1.

V průběhu roku došlo ke dvěma změnám v rozpočtu. Nejprve byla částka R1 snížena o 10.300.000,- Kč. Tyto finanční prostředky byly převedeny SOA v Zámrsku a Litoměřicích. Poté byl rozpočet navýšen o 30.000.000,- Kč z neinvestičních prostředků MZA. R 2 po změnách činila 133.700.000,- Kč.

Práce probíhaly v souladu se stanoveným harmonogramem, v návaznosti na to byly prováděny úhrady. Protože značná část stavebních prací probíhala v letních měsících a platby byly realizovány až po převzetí provedených prací a poté, co prošly řídicí komisí, vlastní čerpání rozpočtu bylo časově posunuto až do druhé poloviny roku. Finanční prostředky byly vyčerpány v plné výši.

c) Provozní výdaje:

V roce 2006 byla schválena R1 na neinvestiční výdaje částka ve výši 40.184.000,- Kč.

V průběhu roku došlo k několika změnám, částka 30.000.000,- Kč byla převedena na investiční akci - 2140325014 - výstavba nové budovy MZA.

V průběhu roku bylo zjištěno, že některé plánované opravy je nutno realizovat jako technické zhodnocení budovy. Z tohoto důvodu bylo nutno tyto opravy realizovat jako investice. Částka 895.000,- Kč byla proto převedena do investičních výdajů.

V průběhu roku byla zajištěna další akce – obnova komunikační technologie, její financování bylo zajištěno přesunem finančních prostředků v rámci neinvestičních výdajů.

R2 po výše uvedených změnách činil 9.289.000,- Kč

Do rezervního fondu byla převedena částka ve výši 734.103,- Kč.

Čerpání výdajů probíhalo v podstatě po celé období roku, nejvyšší bylo ve 4. čtvrtletí. Významnou část v rozpočtu neinvestičních výdajů představují opravy nemovitostí. Většina stavebních oprav probíhala v letních měsících s tím, že platby byly uskutečněny až po jejich převzetí.

Použití rezervního fondu v průběhu roku 2006

V roce 2006 bylo z RF roku 2005, který byl vytvořen ve výši 673.914,- Kč, použito celkem 673.882,- Kč, z toho 299.282,- Kč na provozní výdaje a 374.600,- Kč na investiční výdaje. V roce 2006 byl rovněž použit zůstatek RF roku 2005 ve výši 1.000,- Kč, který byl připojen k finančním prostředkům RF roku 2005 na investiční výdaje. Použití RF na investice tak činilo částku 375.600,- Kč.

Převod úspor rozpočtových prostředků do rezervního fondu za rok 2006

Za rok 2006 byl vytvořen rezervní fond v celkové výši 1.277.349,- Kč.

- 1) V oblasti ostatních běžných výdajů byl vytvořen RF ve výši 103.000,- Kč
- 2) V oblasti mzdové a pojistné byl vytvořen RF ve výši 361.689,- Kč. Z toho částka 355.602,- Kč představuje odstupné a 26.087,- Kč ostatní osobní výdaje.
- 3) V oblasti programového financování – neinvestiční výdaje byl vytvořen RF ve výši 734.103,- Kč. Nejvyšší úspory byly docíleny u akcí oprava a údržba movitého majetku, a to 165 tis. Kč, vlivem poskytnutých slev obnova a rozšíření výpočetní techniky, a to 141 tis. Kč, provozní výdaje výkony spojů, a to 127.tis. Kč a oprava a údržba ICT, a to 91 tis. Kč. Zbývající částka 210 tis. Kč představuje sumu jednotlivých drobnějších úspor na zbývajících akcích.
- 4) V oblasti programové financování – investiční výdaje byl vytvořen RF ve výši 78.557,- Kč. Nejvyšší úspory byly docíleny u akce výměna prosklené stěny depozitáře SOkA Havlíčkův Brod, a to 24 tis. Kč, SOkA Zlín rekonstrukce střešních prvků, a to 14 tis. Kč a rekonstrukce kotelny v depozitáři Tišnov, a to 10 tis. Kč. Zbývající částka 30 tis. Kč představuje sumu jednotlivých drobných úspor na zbývajících akcích.

Údaje o výdajích na účast na mezinárodních konferencích a nákladech na zahraniční služební cesty

V roce 2006 byly uskutečněny tyto zahraniční služební cesty.

1) Termín cesty: 27.6.2006 - 1. den

Účast: PhDr. Zdeněk Pokluda - ředitel, Alena Karkošková - archivářka, Jitka Novorytová - hospodářka, Josef Červenka – řidič,

Cíl cesty: Slovenská republika - Štátny archív v Nitre - pobočka Topolčany.

Účel cesty: Zjišťování a porovnání dokumentů k vývoji baťovského podnikání ve Zlíně a v okolí Topolčan (Bošany, Partizánske).

Předpokládaný účel byl splněn: Na pracovišti (Štátny archív v Nitre - pobočka Topolčany) jsme se seznámili s fotografickou dokumentací baťovského podnikání v Partizánském, získali jsme poznatky o publikacích k danému tématu (knihy, brožury, vlastivědné publikace - Bošany, Partizánske), byli jsme informováni o spolupráci tamního archivu s bývalými pracovníky továrny v Partizánském. Při této příležitosti jsme si prohlédli zrekonstruované

depozitáře a pracovní prostory archivu a seznámili se zkušenostmi v oblasti předarchivní péče a využívání archiválií.

Náklady:

1. PHM do služebního auta (CCS karta) hrazeno z našich prostředků. Na Slovensku se nečerpalo palivo.
2. Stravné činilo pro čtyři pracovníky 1782,- Kč

2) Termín cesty: 22. duben – 13. květen, tj. 22 dní

Místo cesty: Řím (Itálie)

Účastník: Mgr. Tomáš Černušák, Ph.D.

Účel cesty: Příprava edice korespondence papežského nuncia u císařského dvora v Praze Antonia Caetaniho (1608-1610) - pro Český historický ústav v Římě

Výsledek cesty: cesta pro rok 2006 splnila účel

Náklady na cestu: činily 2.250,- Kč a 990 € diety, tyto však v plné výši hradil Historický ústav Akademie věd ČR, ubytování v Římě bylo zdarma.

Údaje o hlavních skupinách příjemců služeb MZA

Hlavními příjemci služeb jsou státní správa, samospráva, vysoké školy, muzea památkové ústavy a justice. Dále se patří soukromá sféra, kde převážnou část tvoří badatelé, kteří se zaměřují na odškodňovací akce (restituce, rehabilitace, totální nasazení), rodné listy a genealogii a dále sem v poslední době patří též zahraniční zájemci o státní občanství.

Ostatní informace podle vyhlášky 323/2005

Moravský zemský archiv:

- v roce 2006 nevynaložil žádné náklady na výzkum a vývoj,
- není poskytovatelem dotací ani návratných finančních výpomocí,
- nečerpal v roce 2006 finanční prostředky na programy či projekty spolufinancované z rozpočtu Evropské unie,
- nezřídil a neřídí žádné jiné organizační složky státu či příspěvkové organizace
- nemá hospodářskou činnost
- nemá spolupráci se zahraničím, není členem mezinárodních organizací

PhDr. Kateřina Smutná
ředitelka
Moravského zemského archivu